



Bilancio Sociale | 2022

Verso il Bilancio di Sostenibilità



Il valore delle persone

Nel 2022 la Cooperativa mantiene costante il numero di persone in organico e dimostra capacità di garantire **stabilità occupazionale**.

I contratti di lavoro seguono le specifiche del CCNL di riferimento delle cooperative sociali e degli accordi territoriali e aziendali.

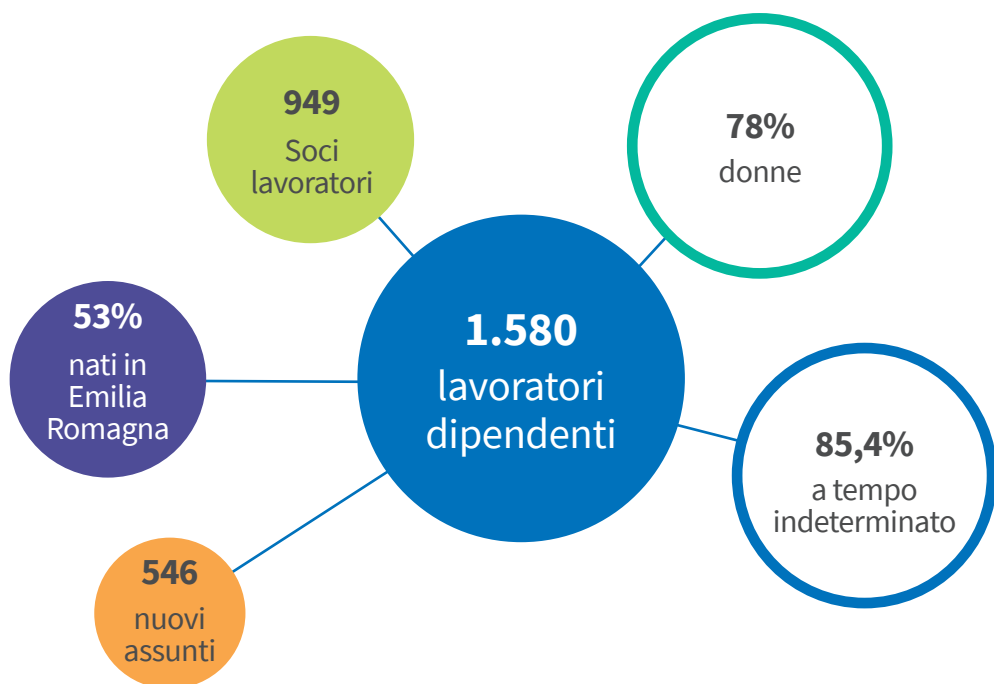
Marginale è la percentuale di non dipendenti (4,7% del totale), inseriti come tirocinanti o contratti di lavoro attraverso agenzie interinali.

81 avanzamenti di livello

184 trasformazioni da tempo determinato a tempo indeterminato

200 attivazioni di tirocini curriculari ed extracurriculari

6.000 ore concesse per il diritto allo studio e alla riqualifica



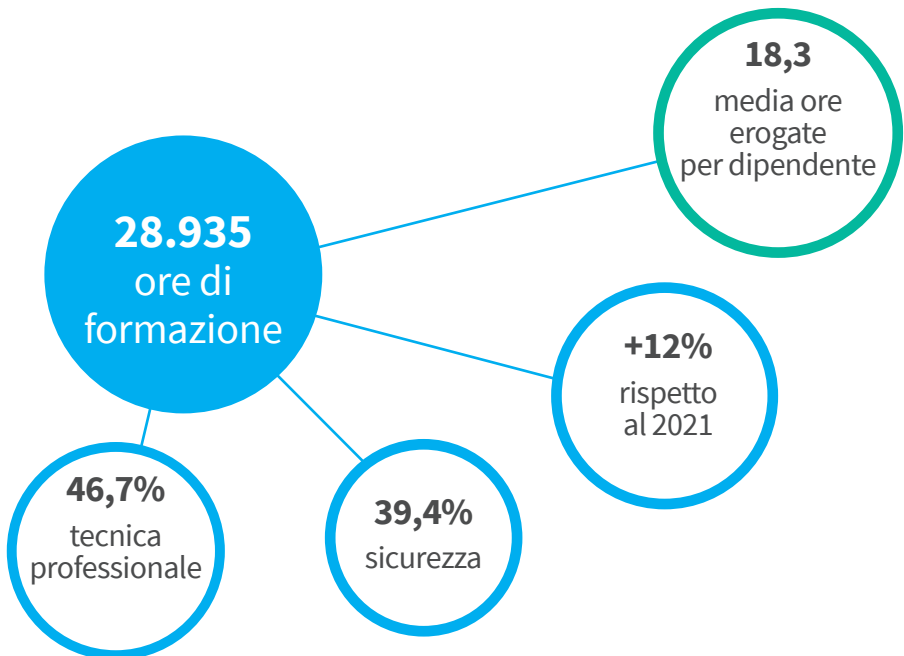
Retribuzione equa

CIDAS è attenta a garantire una retribuzione equa tra tutti i propri lavoratori e per questo dal 1 gennaio 2022 si è dotata di una politica retributiva. È positivo l'indice che rapporta la retribuzione più alta a quella più bassa (4 a 1) e anche quello che riguarda le differenze di genere (tendente a 1).

La formazione

Il Servizio formazione e selezione di CIDAS supporta le politiche di sviluppo della Cooperativa, contribuendo a gestire e a **mantenere allineato il valore del proprio capitale umano alle necessità di innovazione e di cambiamento.**

Il Piano dell'Offerta Formativa INCREASE



Il benessere del personale

La gestione delle risorse umane in CIDAS persegue il benessere organizzativo e un **ambiente di lavoro equo, inclusivo e responsabile**. A tal fine nel 2022 il Consiglio di Amministrazione ha approvato un documento programmatico teso a tradurre questi valori in azioni concrete:

- ➔ Parità di trattamento e assenza di discriminazioni nell'accesso al lavoro, nella fase di selezione e assunzione, occupazione e condizioni di lavoro
- ➔ Rigore nell'applicazione della politica retributiva
- ➔ Rigore nel rispetto degli orari di lavoro
- ➔ Progressiva estensione del sistema di valutazione delle prestazioni a tutto il personale allo scopo di identificare i punti di forza e i punti di miglioramento
- ➔ Programma TALENTI e selezioni interne con criteri di accesso e regole d'ingaggio trasparenti
- ➔ Analisi del fabbisogno formativo bottom-up e piani aziendali di formazione che coinvolgano il maggior numero possibile di soci e lavoratori
- ➔ Contenimento del ricorso a contratti atipici o a poche ore
- ➔ Equità di trattamento nella predisposizione dei turni,
- ➔ Stabilizzazione progressiva dei rapporti a termine
- ➔ Riduzione progressiva del ricorso al tempo parziale a favore del tempo pieno
- ➔ Concessione del tempo parziale su richiesta dei lavoratori per favorire la conciliazione tempi di vita-tempi di lavoro
- ➔ Aderenza del contratto di lavoro all'orario effettivamente svolto e contrazione drastica degli ampliamenti e riduzioni di breve durata o per poche ore



Innovazione

CIDAS è dotata di una Direzione Innovazione e Sviluppo a cui afferiscono un ufficio dedicato alle gare e un ufficio progettazione. La capacità di ideare e co-progettare insieme ai propri clienti è una qualità della Cooperativa molto apprezzata, che apporta un grande valore aggiunto nella risoluzione di emergenze, nella gestione di criticità, nell'efficientamento dei servizi.

Qualità

Certificazione UNI EN ISO 9001:2015

Per la progettazione, la gestione e l'erogazione di servizi:

- ➔ residenziali, diurni e domiciliari per anziani autosufficienti e non residenziali e domiciliari educativi scolastici ed extrascolastici per minori
- ➔ residenziali, diurni e domiciliari per persone con disabilità
- ➔ progettazione e gestione dei servizi di trasporto sanitario e trasporto interno ospedaliero

Certificazione UNI EN ISO 10928:2001

Per i Servizi residenziali per minori

Certificazione UNI EN ISO 11010:2016

Per i Servizi diurni e residenziali per persone con disabilità



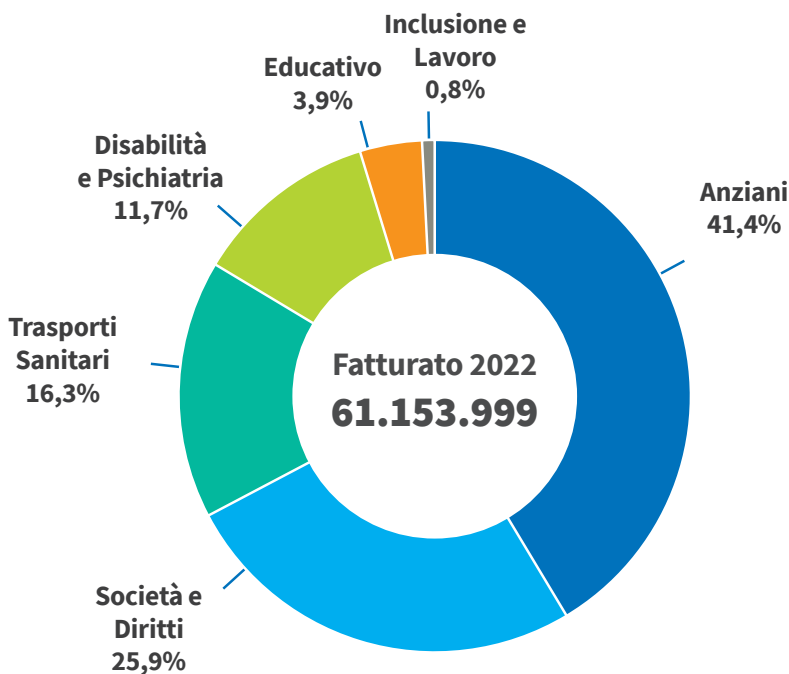
La Cooperativa

CIDAS ha raggiunto una posizione professionale radicata nei settori dedicati alla cura e all'assistenza delle persone anziane, delle persone con disabilità e dei minori, all'accoglienza e integrazione dei migranti, fornisce trasporto sanitario e si occupa di mediazione sociale e inclusione lavorativa.

Dal 2011 CIDAS è soggetto accreditato nell'erogazione di servizi socio-sanitari per persone anziane e persone con disabilità e, dal 2013, nell'erogazione di servizi di trasporto sanitario.

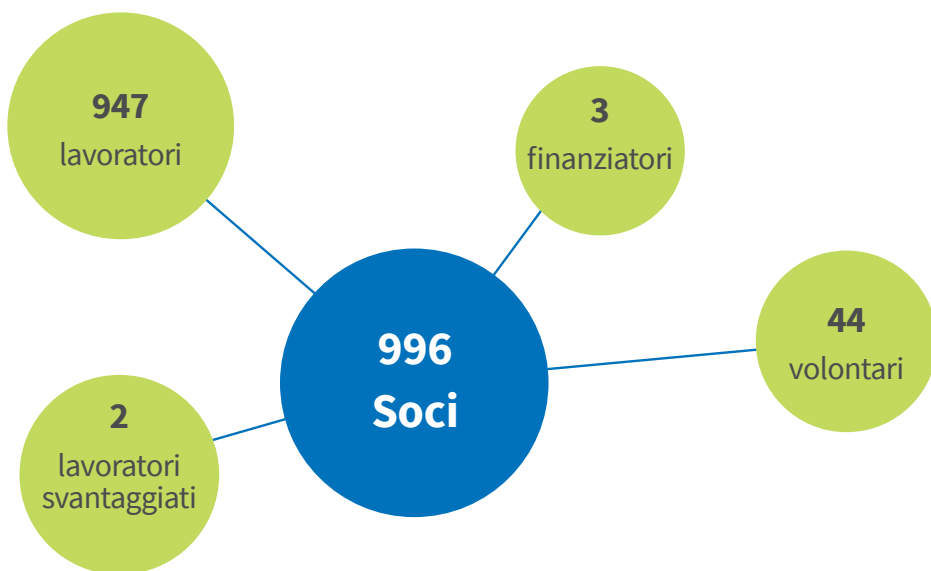
CIDAS opera in 4 Regioni e 11 Province. In Emilia-Romagna è tra le prime 5 Cooperative Sociali per volume di attività.

I ricavi provengono in prevalenza da Enti Pubblici ed Enti a prevalente capitale pubblico e sono generati per oltre il 67% dal Settore Anziani e dal Settore Società e Diritti.



Partecipazione

CIDAS è fortemente impegnata per dare centralità alla figura del Socio e accrescere il senso di appartenenza alla Cooperativa, patrimonio e valore distintivo nel contesto competitivo.



INIZIATIVE SOSTENUTE PER GARANTIRE MIGLIORI CONDIZIONI AI SOCI

Tipologia di trattamento	Importo erogato (€)
Maggiorazioni >5 scatti	315.811
Maggiorazioni festive	40.447
Integrazione malattia	23.317
Bonus Bebè	10.920
Permessi visite mediche	7.031
Totale	397.526

La creazione di valore

Nonostante la perdita economica, CIDAS ha aumentato il Valore economico diretto distribuito ai Soci e lavoratori e ai fornitori di servizi e di beni. I fornitori CIDAS, 1.829 in totale, sono per oltre il 74% operatori dell'Emilia-Romagna.

VALORE ECONOMICO DIRETTO GENERATO (€)			
	2021	2022	VARIAZIONE % 2021/2022
Ricavi delle vendite e delle prestazioni	55.367.453	59.638.420	7,7%
Contributi in conto esercizio	1.492.602	1.683.911	12,8%
Altri ricavi e proventi	530.613	597.270	12,6%
Proventi finanziari	29.474	21.643	-26,6%
Totale	57.420.142	61.941.244	7,9%

VALORE ECONOMICO DIRETTO GENERATO E DISTRIBUITO (€)			
Valore economico	2021	2022	VARIAZIONE % 2021/2022
diretto generato	57.420.142	61.941.244	7,9%
diretto distribuito	55.479.168	60.711.799	9,4%
diretto trattenuto	1.940.974	1.229.445	-36,7%
Ammortamenti e svalutazioni	1.930.603	1.709.656	-11,4%
Risultato di esercizio	10.371	-480.211	-4730,3%



CIDAS nel 2022

- ➔ **Si aggiudica 68 incarichi tra cui:**
 - servizi di **accoglienza** in Emilia-Romagna per i **profughi della guerra russo-ucraina** per conto della Protezione Civile
 - il servizio di **Trasporto Sanitario per l'AUSL di Ferrara**
 - la gestione del Casa Residenza per Anziani **Casa Alma** e del centro diurno assistenziale di Codigoro (FE)
 - servizio di integrazione scolastica per i comuni di Unione Terre e Fiumi
- ➔ Introduce una **politica che garantisca una retribuzione equa** tra tutti i propri lavoratori
- ➔ Lancia il primo **progetto Talenti** per la crescita interna di figure di coordinamento
- ➔ Avvia il **progetto di sostegno ai caregiver** con particolare attenzione alle giovani sorelle e fratelli di persone con disabilità (sibling)
- ➔ Attiva lo **sportello di consulenza giuridico-patrimoniale** per le persone non autosufficienti
- ➔ Approva la policy relativa alla Protezione e Prevenzione dello Sfruttamento e degli Abusi Sessuali (PSAS)
- ➔ Introduce la policy che prevede l'**identità alias** per tutti coloro che non si riconoscono nel genere assegnato alla nascita
- ➔ Elabora il nuovo **Codice Etico**, presentato all'assemblea generale di dicembre
- ➔ Attiva lo **Sportello CARES** per la raccolta e gestione delle richieste di accesso ai servizi privati per anziani





AL SERVIZIO DELLA PERSONA

Bilancio Sociale | 2022

Verso il Bilancio di Sostenibilità

CIDAS Cooperativa Sociale a R.L.

Impresa Sociale

Sede Legale e Amministrativa

Via Bologna, 389 - 44124 Ferrara

C.F. e P.IVA 00463980383

Tel. 0532 861597 - Fax 0532 862403

ufficio.segreteria@cidas.coop

cidas@pec.it

www.cidas.coop

